

# DESIGN DIFFUSION NEWS

INTERIOR MAGAZINE

**dd  
n**

**HOME OFFICE 2020  
SPECIAL REPORT: RUSSIA  
FOCUS ON AFRICA**

**FOGO BY ALENOVA**

262

ISSN 1120-9720



9 771120 972003

ISSN 1120-9720 - Mensile - TAXE PERCUE MASSA RISCOSSA - UFFICIO ADP/2 ROSETO - MILANO -  
Spedizione in abbonamento postale - 45% - DL 353/2003 (conv. L. 27/02/2004, n. 46) art. 1, comma 1, DCB Milano  
E 8,00 "Italy only" - F E 13,00 - D E 13,00 - G R E 14,30 -  
B E 15,40 - E E 8,90 - G B GBP 11,00 - B E 10,00 - S K R 170,00 -  
C H SFR 23,00 - N L E 19,00 - A E 10,00 - N NKR 12,00 -





# STRINGHE DI LUCE STRINGS OF LIGHT

di Giulia Bruno  
foto Andrea Martiradonna

**Il nuovo ristorante asiatico alle porte di Milano rivoluziona l'immaginario collettivo della ristorazione standardizzata, presentandosi in un'inedita veste, evidenziata da coinvolgenti scenografie luminose. Progetto di Maurizio Lai.**

***The new Asian restaurant in the suburbs of Milan overturns the collective imagination of standardized catering, expressing a definitely new look, highlighted by engaging plays of light. Project by Maurizio Lai.***

Si chiama Moya ed è a Mariano Comense, a pochi chilometri da Milano, il nuovissimo e rivoluzionario ristorante giapponese dove originali soluzioni di illuminazione propongono improbabili percezioni di materiali e spazi, creando una cornice inaspettata e complice a piatti di qualità eccellente. Maurizio Lai firma da subito il Moya con la stringa luminosa sviluppata in altezza per due piani, anticipando il segno dinamico e verticale impresso al progetto. Già nella facciata, la regia luminosa si impone con la scansione verticale delle superfici attraverso pareti di vetro verde smeraldo, sottolineate da una miriade di punti luminosi. Superfici scure in specchio bronzato rivestono le pareti del vano scale, riflettendo all'infinito gli effetti scintillanti. Il design degli spazi interni cambia nei diversi ambienti, amplificando le percezioni visive e sensoriali degli ospiti; lo spazio è diviso da scansioni verticali disegnate da nastri di luce. La grande sala centrale è resa accogliente

dai rivestimenti in legno che, dialogando con i vetri policromi delle pareti, contrastano con le scansioni regolari di stampe digitali su lastre di policarbonato retroilluminato. Sculture di luce orizzontali e segni di geometrie circolari contribuiscono alla scenografia dello spazio, approccio spettacolare che continua nelle sale di degustazione sviluppate su due piani, passando per spazi di raccordo, sempre distinti da avveniristiche stringhe luminose. Nella sala al piano terra, una sequenza di elementi separatori in vetro, illuminati in costa, creano l'indispensabile distanziamento provocato dalla pandemia; un'ampia vetrata amplifica le suggestioni naturali favorite dall'affaccio sul giardino interno. Il potente segno geometrico evidenziato questa volta da luci soffuse, si ritrova nei soffitti pensati con materiali diversi per i vari ambienti. Pavimenti in gres effetto pietra, panche e sedute con struttura in ferro, toni volutamente scuri dei rivestimenti materici, ligneo, vellutato, ceramico



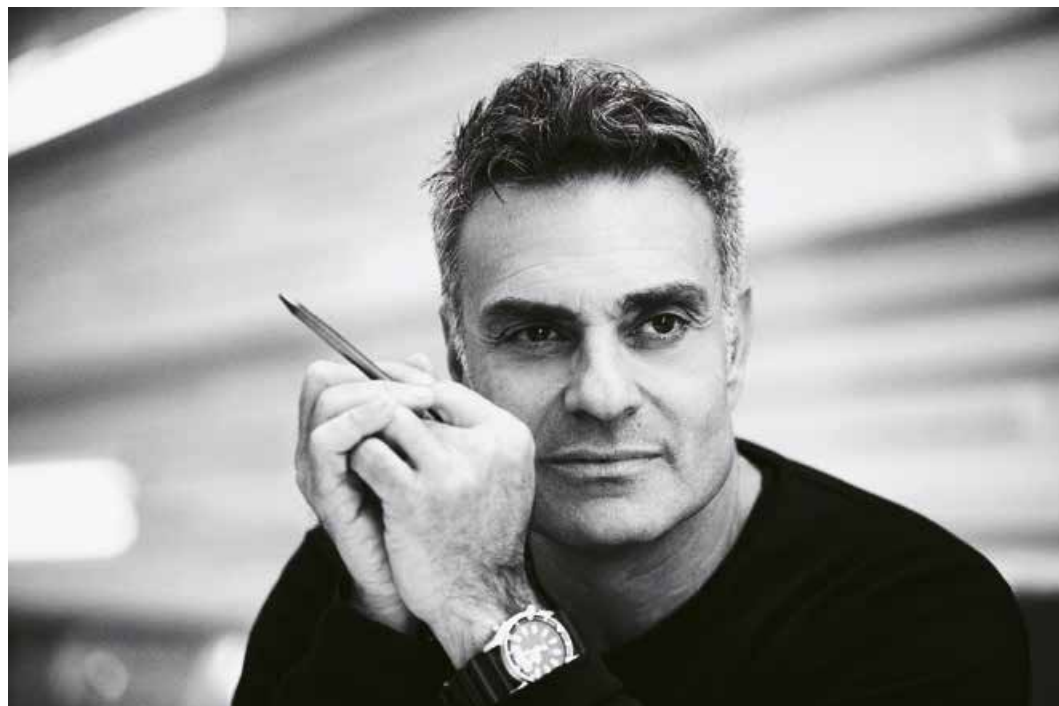
Avveniristiche strisce luminose contribuiscono alla scenografia dello spazio, evidenziando un linguaggio compositivo e creativo in cui luce, colori e geometrie creano un'identità insolita per la ristorazione asiatica standardizzata.

Cutting-edge light strips contribute to the scenography of the space, highlighting a compositional and creative language in which light, colors and geometries give an uncommon character to a standardized Asian restaurants.



o vitreo, e dei numerosi elementi ideati e realizzati su misura, contrastano, esaltandoli, con i giochi di luce, veri protagonisti del progetto. [www.laistudio.com](http://www.laistudio.com)





Padovano di nascita, studi a Venezia e al Politecnico di Milano, Maurizio Lai, architetto, scenografo, designer, inizia la carriera progettando per televisione, spettacolo e moda. Estende ben presto l'attività ai settori residenziale e commerciale, prestando la propria opera a livello nazionale e internazionale. Nel 1998, fonda e dirige Lai Studio, distinguendosi per il forte impatto emotivo delle realizzazioni. Le sue opere si distinguono subito per l'originale estetica contemporanea basata sull'uso non convenzionale della luce e sulla sinergia fra architettura e design. Nel 2018, è stato premiato con il Restaurant&Bar Design Award come miglior Lighting Design Uk & International e nominato ai WIN Awards come Best Interior Practice of the Year.

Maurizio Lai was born in Padua and studied in Venice and at the Milan Polytechnic. Architect, set designer, designer, he started his profession designing for the television, entertainment and fashion industries. Soon after he extended his activity to the housing and commercial sectors, working both in Italy and abroad. In 1998, he founded and became director of Lai Studio, characterized by the strong emotional impact of its works. His works immediately stand out for their original yet contemporary look based on an unconventional use of light and on the synergy between architecture and design. In 2018 Maurizio Lai was awarded the Restaurant&Bar Design Award for best Lighting Design Uk & International and nominated at the WIN Awards 2018 as Best Interior Practice of the Year.



It is called Moya and is located in Mariano Comense, a few kilometers from Milan, the brand new and revolutionary Japanese restaurant where, thanks to original lighting solutions, materials and spaces are perceived in a very original manner, creating an unexpected and engaging setting for the refined dishes. Maurizio Lai immediately characterizes Moya with a light string developed in height for two floors, anticipating the dynamic verticality expressed by design. Already on the facade, the light leads and vertically defines the surfaces through glazed emerald green walls, underlined by thousands luminous dots. Dark surfaces in bronzed mirror cover the walls of the stairwell, endlessly reflecting the glimmering effects. The interior design changes in the different environments, magnifying the guests' visual and sensorial perceptions; the space is divided by vertical lines created by ribbons of light. The large central room is made welcoming by the wood paneling which, dialoguing with the multicolored glazed walls, contrasts with the regular digital prints on backlit polycarbonate sheets. Horizontal light sculptures and signs of circular geometries contribute to the scenography of the space, an amazing approach that continues in the tasting rooms developed on two floors, passing through connecting spaces, always characterized by futuristic light strings. In the room on the ground floor, a sequence of

glass separating elements, illuminated on the side, allows the distancing space needed for the pandemic; a large window magnifies the natural suggestions favored by the view of the courtyard. The powerful geometric sign highlighted this time by soft lights can be found in the ceilings designed with different

materials depending on the room. Stone-effect stoneware floors, benches and seats with iron structures, expressly dark tones of the material coverings, wooden, velvety, ceramic or glass, and many custom designed items, contrast, enhancing them, with the play of light, key element of design. [www.laistudio.com](http://www.laistudio.com)

